

# 지역연계 문화예술교육 실행사례 연구\*

## - 청소년 대상 무용·연극·영상 예술교육 프로그램 -

최 경 희\*\*

### 목 차

Abstract	III. 프로그램 구성 및 평가
I. 서론	1. 프로그램 개관
II. 지역연계 문화예술교육의 실행	2. 프로그램 내용
1. 지역연계 문화예술교육의 기획	3. 프로그램 평가
2. 실행과정 및 추진내용	IV. 결론
	참고문헌

### Abstract

#### A case study of culture and arts education based on local connection - Focused on the integrated arts programme of dance, theater, image for the youth -

Choi, Kyung-hee · Korea National University of Arts

This study is to understand a process of planning, implement, evaluation about culture and arts education programme based on local connection and to suggest requirements of practice, outcomes, improvements of it.

Recently, programmes of community arts, which are connected region, tend to increase. It

\* 이 논문은 2011년도 서울문화재단 지역연계 시범사업의 결과보고서를 기초로 함

\*\* 한국예술종합학교 연구교수

논문투고일: 2014. 4. 20. 심사일: 2014. 5. 20. 게재확정일: 2014. 6. 9.

is planned to provide the residents with opportunity of a new recognition about local cultural resources as well as qualitative art experience. Furthermore it orients to reinforce of communication and cohesion of a community.

In order to realize educational outcomes, the following procedure is required. First, performers of the programme should grasp needs and problems of the residents. Second, they construct content of a class to settle the problem or meet the desire and explore effective methods of management. This includes goals, characteristics of curriculum, class structure etc. The study about local cultural resources and interest of members, facilities of that area are related. Third, they run a programme developed. Finally, after implement the programme, they should perform summative evaluate to gather information about their perceptions or needs about it.

In 2011, the integrated arts programme, which is supported by Seoul Foundation for Arts and Culture, is developed. This programme aims at broadening differentiated experience of local culture for the youth. Participants and their needs are set through preliminary research, and it is based on integrated arts education like dance, theater, and images.

To implement of this programme effectively, one of the representative local arts institution, Yeonhui Literary Creation Village is connected. The specific outcome is that students improve understanding of various arts area and enhance mutual communication, local patriotism, introspect themselves, and feel a sense of accomplishment through making a message for cheer themselves.

Community arts programme based on regional connection attribute to activate local arts education. In addition, it guarantees variety in terms of content, activity, and the way of approach through using various human and material resources. To be arts in daily life, planners try to seize the need of a community, build a partnership with understanding of specific area(historical background, cultural heritage, communal interest etc.).

Not a one time but continued opportunity to participate and programme, which enable in-depth study, is required. Specifically, local institutions seek new ways to make linkage in partnership with schools for out-of-school arts education.

**key words:** local connection, integrated culture and arts education, arts education for the youth process of practice

**주요어:** 지역연계, 통합문화예술교육, 청소년예술교육 실행과정

## I . 서론

20세기 들어 예술교육 동향 중 주목할 만한 사안은 다양한 연령층의 요구에 부응하려는 시도들이 진행됨에 따라 체험중심의 지역사회를 위한 서비스 학습프로그램(communitary service learning programmes)이 강조되고 있다는 점이다. 김준희(2008:45)는 이와 관련해 미술을 통한 사회적 소통능력·문제해결력·상황 판단력 등이 강조되면서, 미술교육의 의

미는 삶 혹은 지역사회 안에서의 미술로 그 개념이 확장되고 있음을 언급하고 있다. 무용 교육 프로그램들 또한 더 이상 학교 혹은 스튜디오에 머물러 있지 않고 사람들이 살고 있는 지역사회 안으로 향해 나아가는 것을 추구한다. 이러한 프로그램은 지역사회 구성원들에게 가까이 다가가기 위한 안무를 시도하거나 교육적인 것에 초점을 맞추어 진행된다. 모든 사람이 춤을 출 수 있다는 생각이 무엇보다도 중요하기 때문에 공동체 혹은 지역사회의 요구에 봉사하려는 시도를 한다(Green, J., 2000:53-54).

지역과 연계된, 지역민을 위한 커뮤니티 아트의 지향은 그 파급효과를 기반으로 한다. 문화예술교육의 지속적인 전개는 참여자들 간의 상호소통능력을 증진시킬 뿐 아니라 상상력과 창의력을 배양하여 독창적인 세계관과 가치관을 확립하는데 기여한다. 특히 미적 감각과 예술적 소양계발을 위한 창의력 강화 및 자기 주도 학습은 개인과 단체의 자기계발 기회를 제공하여 개인의 능력과 삶의 질을 향상시키도록 한다. 한편 서로 다른 문화예술분야의 지속적인 교류를 제공하므로 문화예술교육의 다양성을 확보하고 활성화하는데 이바지 한다(강희수, 2008:12-14). 미국 국립예술기금위원회(National Endowment of Art)에서는 특히 예술이 아동 및 청소년 교육의 가장 기초적이라는 인식을 바탕으로, 예술교육을 통해 예술에 대한 인식 능력 뿐 아니라 창의적이고 문화적인 인격체로 성장 하는 것을 목표로 한다(임학순, 2006:40). 이 밖에도 학습자들에게 친목 및 정보교류, 공통의 관심사를 공유할 기회를 제공하여 지역 공동체의 일원으로서 결속력을 강화 할 뿐 아니라 지역에 대한 수준 높은 지식 습득을 통해 지역의 문화와 역사를 홍보하여 지역문화 활성화에 기여할 수 있다(이민아, 2012:18).

본 논문은 지역연계 문화예술교육의 중요성이 새롭게 부각되는 현 시대적 동향을 근거로, 제시된 지향점이 구체적으로 어떻게 교육현장에서 구현 될 수 있는지 고찰하는 것을 목적으로 한다. 이를 위해 2011년 서울문화재단 시범사업으로 기획된 “지역연계 문화예술교육 프로젝트-예술교육과 함께 하는 우리 문학 동네 체험기(청소년 대상)”의 프로그램 수행을 위한 구체적 진행과정을 분석한다. 지역연계 문화예술교육 프로젝트는 서울시 문화예술기관과 예술교육단체가 협력하여 각 지역의 특성을 반영한 교육프로그램을 개발하므로, 지역 문화예술시설과 자치구의 네트워크 확산 및 지역민들에게 차별화된 교육 프로그램을 체험하는 기회를 제공하고자 기획되었다. 무용, 연극, 영상이 결합된 프로그램의 기획과 구성, 운영, 평가에 이르는 제반 과정을 살펴봄으로 지역을 연계로 한 문화예술교육 프로그램의 실행을 위한 요구사항과 성과를 고찰하며, 제기된 문제에 대한 개선안을 제안하고자 한다. 이와 같은 실증사례에 관한 연구는 지역을 기반으로 한 문화예술교육 프로그램의 구성 및 실천방법에 대한 이해를 돕고, 나아가 프로그램 수행을 위해 나아가야 할 방향을 제시하는데 그 의미가 있다.

## II . 지역연계 문화예술교육의 실행

### 1. 지역연계 문화예술교육의 기획

역사적 관점에서 춤이란 언제나 공동체 또는 사회에 기반을 둔 예술이었다. 춤은 공동의 제례의식, 축제, 사회화의 통합적인 일부로서 역사 전반에 걸쳐 다양한 기능을 수행해 왔다(Hutera, 2011:12).

춤을 비롯한 공동체 혹은 지역사회를 기반으로 하는 예술이 참여 대상자들에게 효과적인 기능을 발휘하기 위해서는 몇 가지 요구되는 사항이 있다. 첫째, 주관기관 및 지역민이 해결하기 원하는 혹은 관심을 갖는 문제가 무엇인지를 파악하는 것이 필요하다. 지역민의 문제 및 욕구에 대한 정확한 진단은 성공적인 지역 기반 문화예술교육 프로그램을 구성하기 위한 출발점으로서 추진방향과 목표, 교육내용 및 활동, 운영방법을 결정하는데 영향을 미칠 수 있다(최경희, 2013:82).

둘째, 지역민의 욕구 외에 환경, 지역수준 등 지역에 대한 기본적인 상황을 파악하는 것이 요구된다. 지역사회 개념은 지역의 역사적, 전통적 의미를 지닌 역사적 유산 뿐 아니라 지역의 특수성, 지역구성원의 유대관계나 공통적인 의식을 포함한 문화, 자연환경, 생활환경 등으로 다양하다. 지역사회와 관련된 사항은 문화, 역사 등 물리적 내용 뿐 아니라 공동의 관심사 등과 같은 심리적 내용이 될 수 있다(김준희, 2008:46,54).

한편 지역사회 연계라는 것은 지역시설과 연계를 생각해 볼 수 있다. 지역문화시설이란 지역의 문화발전과 주민의 공동체적 문화행위를 수용할 수 있는 물리적 공간을 의미하는 것으로, 지역주민들은 이러한 시설을 통해 적극적인 문화 활동을 전개해 나갈 수 있다(장현주, 2010:13). 이와 같은 지역의 사회·경제적 특성, 문화자원, 문화예술 교육환경의 실태 등에 대한 분석은 주관 기관 및 프로그램 실행자들이 지역특성에 적합한 파트너십을 구축하기 위한 토대가 된다(임학순, 2006:43; 최경희, 2013:82).

셋째, 프로그램 수행을 위한 적절한 내용구성과 운영방식을 탐구하는 것이 요구된다. 설정된 교육프로그램의 의도나 목표를 효율적으로 달성하기 위한 수업내용 및 활동을 선정해 조직하며, 교육의 효과성을 극대화하기 위한 교육과정 상의 특징, 수업구조, 전개방법 등 주된 운영방식을 결정한다.

넷째, 사후 평가를 시행한다. 프로그램의 효과성을 검증하기 위해서는 총괄적인 평가가 요구된다. 프로그램 실행자는 준비하고 이행한 경험이 어떻게 참여자의 경험에 영향

을 미쳤는지를 평가한다. 학습경험을 위한 계획이 의도된 목적을 달성하는데 기여했는지, 획득된 성과는 무엇인지를 총괄적으로 평가하는 것은 향후 프로그램 실행 시 요구사항을 파악할 수 있는 객관적인 근거가 될 수 있다(Purcell, 1994:47-48).

## 2. 실행과정 및 추진내용

지역을 기반으로 한 문화예술교육 사업의 목표는 크게 두 가지로 지역사회의 자생적 문화예술향유 기반을 조성하여 지역 예술인과 주민 간 교류 활동을 통한 문화적 소통을 활성화하는 것, 둘째, 문화적·경제적으로 소외된 대상을 발굴하여 교류 활동을 통한 사회 통합 및 공동체 형성의 계기를 마련하는 것이다. 2011년 기획된 지역연계 문화예술교육 프로그램의 기획 및 운영을 위한 구체적 실행과정을 살펴보면 다음과 같다.

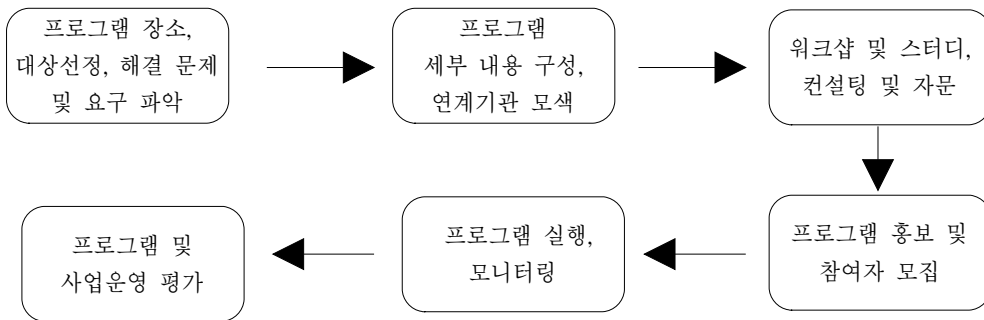


그림 1. 지역 연계 문화예술교육 프로그램의 실행과정

지역 연계 프로그램을 실행하기 위해 먼저 진행되어야 할 것은 교육수행 장소와 참여대상을 선정하는 작업이다. 본 프로그램은 서울문화재단의 주관 하에 교육장소가 정해짐에 따라 지역 문화예술시설인 서대문문화회관의 사전 조사를 토대로 청소년 대상 예술교육 프로그램의 미흡함을 파악하고, 서대문구 거주 중등학생의 문화이해 및 증진을 위해 프로그램을 기획하게 되었다. 교육대상에 따른 교육목표 및 의도 설정, 내용 및 운영방법 등은 총 3개월간의 과정을 통해 개발 되었다. 무용, 연극, 영상의 장르를 아우르는 통합 예술교육프로그램을 토대로 다양한 예술장르에 대한 이해 뿐 아니라 지역 및 또래에 대한 이해, 상호소통 및 표현, 자기성찰, 지역에 대한 자긍심 향상 등을 목표로 차시별 주제, 수업내용 및 활동 등에 대한 세부사항이 논의되었다. 프로그램의 효율성을 높이기 위해 고려해야

할 사항은 공조가 가능한 연계기관을 모색하는 작업이다. 특히 본 프로그램은 서대문구 지역에 서울을 대표하는 문화예술시설인 연희문학창작촌과의 연계를 통해 참여자들의 지역에 대한 이해와 더불어 프로그램을 위한 공간 활용도를 높이고자했다.

세부 프로그램을 완성하기 위해 워크숍 및 스터디, 컨설팅 및 자문 등의 역량강화 활동이 진행된다. 제시된 활동을 통해 추구하는 목적은 궁극적으로 프로그램의 완성도를 높여 수업운영의 효율성을 높이고, 설정한 교육목표를 효과적으로 달성하기 위함이다. 연구자들은 워크숍을 통해 장르별 이해를 도모하고, 팀티칭 및 주강사와 보조강사의 협업능력을 높이기 위한 방안을 검토하였다. 또한 스터디를 통해 서대문구의 지역적 특성, 참여자들의 배경을 파악하여 수업 참여도를 높이기 위한 방안을 탐색하였다. 컨설팅 및 자문은 프로젝트 심사위원, 각 예술교육 전문가 및 예술교육 단체, 공조기관(연희문학창작촌 운영 및 홍보 담당자)과의 미팅을 통해 이루어졌으며, 프로젝트 전체 방향 및 운영에 대한 개선안, 프로그램 개발을 위한 요구사항 등에 관한 것을 제안 받았다.

프로그램 개발 후 다음으로 진행될 작업은 프로그램 홍보와 함께 참여자를 모집하는 일이다. 홍보는 리플렛, 배너, 현수막 등의 홍보물 제작과 지역 신문, 블로그, 카페, 서대문 문화회관 홈페이지 등 다양한 매체 등을 활용해 진행하였다. 프로젝트에 따라 참여자가 모집되어 프로그램을 실행하는 경우가 있으나, 본 프로그램에서는 교육수행 단체가 서대문구 인근 학교기관을 방문 해 관련 담당자를 만나 취지를 설명하고 직접 참여자를 모집하였다.

구체적인 프로그램이 실행되는 동안 연구자들은 매 수업 후 수업시연에 따른 참여자들의 반응을 검토하여 효과적인 수업운영을 위한 전략을 수립하고자 했다. 더불어 방문평가단의 프로그램 모니터링을 통해 완성도가 높은 프로그램 실행을 위한 사항을 전달받고 이를 참조하고 반영하였다.

프로젝트 마지막 과정에서는 수업 종료 후 참여자들의 만족도 및 요구 조사를 시행하고, 프로젝트 과정 및 결과에 대한 검토를 진행하여 최종 보고서를 작성하였다.

### Ⅲ. 프로그램 구성 및 평가

#### 1. 프로그램 개관

본 프로그램은 청소년 대상 통합 예술교육 프로그램(무용, 연극, 영상)으로, 한국을 대표하는 여류문인 공지영 작가의 「내가 어떤 삶을 살든 나는 너를 응원할 것이다」 작품의 일부 발췌문을 기초로 한다. 청소년기 과도한 입시 및 지식 주입 위주의 교육 등으로 제기되고 있는 인성 및 감성교육 부족이라는 문제에 대한 개선안으로서 자신의 현재의 모습을 성찰하고 미래의 모습을 담은 응원의 메시지를 예술로 표현해 보는데 주안점이 있다.

총 차시는 2011년 9-11월 3개월간 과정을 통해 개발되었으며, 5차시(각 차시 2시간)로 구성되었다. 구체적 실행은 5주에 걸쳐 실행하는 것을 기본으로 하였으나 각 학교 행사 및 기말고사 일정 등으로 인해 2011년 12월 9일-16일에 걸쳐 진행되었다. 교육대상자로는 서대문 소재 중등학교 학생을 중심으로 총 17명이 참여하였으며, 무용(1명), 연극(2명), 영상(1명) 등 4인이 주장사로 참여하였다.

프로그램의 목표는 다음과 같다.

- 지역문화예술시설 (서대문문화회관, 연희문학창작촌)을 기반으로 하는 문화예술교육 프로그램 참여를 통해 예술의 주된 관심영역을 공유하므로 일상 속 문화예술 체험 기회 확대한다.
- 문화예술을 즐기고 향유하는 과정을 통해 문화예술에 대한 내용과 가치관을 이해하고, 미래 문화시민으로서 예술적 감성을 향상시키고 창의력 배양한다.
- 지역 주민으로서 지역에 대한 이해 및 다양한 문화예술교육 활동과 과정을 통해 청소년 개개인에 대한 정체성을 성찰해 보고 대인과의 소통능력 향상한다.

#### 2. 프로그램 내용

본 교육프로그램은 지역 사회 및 주변 환경에 대한 이해, 자신 및 또래에 대한 이해, 예술장르 간 통합적 이해를 바탕으로 한다. 세부 차시에 대한 활동내용은 다음과 같다.

회차	교육주제	활동내용	장르
1	마음 열기, 우리 동네는 무엇으로 유명한가요?	·몸짓 놀이를 통한 나와 너 만나기 (얼음 땡, 관절풀기, 움직임 릴레이) ·지역 명소 탐색하기 (움직이는 조각상)	연극, 무용
2	우리 동네 대표명소, 연희 문학 창작촌은?	·공간 이해하기 (연희 속의 숨겨진 보물찾기, 연희 창작촌을 배경으로 나를 표현하기)	영상
3	나는 특별해, 친구와 함께 움직여봐요.	·사진을 활용하여 이야기가 있는 책 만들기(포토북) ·포토북 내용을 움직임으로 표현해 보기(사진 속 움직임 해보기, 앞 뒤 내용 상상해 움직임 연결하기)	영상, 무용
4	우리들 이야기	·현재 우리들의 하루는? 미래의 나의 모습은? 장면 만들기 ·장면에 적합한 움직임 만들기 (사람/사물/상황 표현하기)	연극, 무용
5	네가 어떤 삶을 살든 나는 너를 응원할 것이다.	·작품 총연습하기 ·작품 시연 및 동영상, 포토북 전시 느낌 나누기	연극, 무용, 영상

본 프로그램은 ‘응원의 메시지’라는 일관된 주제 하에 수업은 연극+무용, 영상+무용, 연극+영상+무용 등을 결합하여 진행하였다. 수업의 구조는 다음과 같다.

- 감각 및 감성 깨우기(도입부 놀이, 워밍업 등을 통한 마음열기, 주어진 과제해결을 위한 언어 또는 움직임의 기초 탐색)
- 만들기·표현하기(주어진 문제에 대한 즉흥작업, 짝 혹은 그룹과의 즉흥작업, 탐색된 자료에 대한 반복과 연속화, 자료의 발전과 변화, 새로운 가능성에 재도전)
- 발표하기(구조화된 창작물 시연하기)
- 생각과 느낌 공유하기(과정 및 발표회를 통해 느끼고 배운 점 나누기) 등으로 전개하였다.

본 프로그램에서는 다양한 체험활동(장소탐험, 사진 찍기, 이야기 만들기, 움직임 표현하기 등)을 통해 응원의 메시지를 담은 영상과 공연물을 제작하여 시연하였다. 본 프로그램의 가장 주요한 특징은 학생 스스로의 주도적 참여를 통해 자기만의 독특한 학습 성과를 완성토록 하여 학습에 대한 성취도를 높이고 자신감을 갖도록 하는데 있다.

차시별 세부 움직임 활동으로 1차시에는 얼음 땡(쥐와 고양이 놀이를 통해 새로운 친



구들과 친숙해지기), 몸으로 자기소개 하기(신체 부분별 움직이기, 두 개 이상의 움직임 을 이용해 자신을 표현해 보기, 움직임 릴레이), 몸 조각으로 지역명소 표현해 보기(서대 문 형무소, 독립문, 자연사 박물관 등 서대문의 대표명소를 조각상으로 표현해 보기, 대 사 덧붙이기, 서로 다른 조각상 만들어 보기, 움직이는 조각상)등을 실행하였다.

2차시에는 지역명소인 연희문학창작촌을 탐방하여 공간이해 및 탐색하기, 나만의 포토 북 제작을 위한 사진 찍기, 촬영이미지 확인하기, 느낌 공유하기 등을 실행하였다. 본 차 시에서는 서울시 창작 공간 중 하나인 연희문학창작촌의 유래와 배경에 대해 알아보므로 지역명소에 대한 이해와 자긍심을 갖도록 하였다. 이어 공지영 작가의 「네가 어떤 삶을 살든 나는 너를 응원할 것이다」의 일부를 읽어보고 글에 대한 생각과 느낌을 바탕으로 사진을 촬영하였다. 학생들은 연희문학창작촌의 다양한 설치물, 자연 등을 배경으로 친 구 혹은 자신들의 모습을 담았다. 모둠별로 설치물과 사람을 조화롭게 배열하거나 역동 적인 움직임이 느껴지는 이미지를 담기도 하였다.

3차시에서는 촬영된 이미지를 바탕으로 나만의 포토북을 제작하기, 포토북 속의 이미지 를 움직임으로 표현해 보기를 실행하였다. 촬영된 이미지를 공유하며 이미지에 대한 느낌 과 생각을 정리하고 ‘나를 응원하는 메시지’라는 주제로 각자의 포토북을 제작하였다. 이 어 제작된 포토북의 내용 중 일부를 움직임으로 표현해 보았다. 1차시에서는 지역에 관한 이미지를 움직임과 말로 표현해 봤다면 3차시에서는 학생 자신에 초점이 맞추어져 자신들 의 일상을 표현하는 것을 살펴 볼 수 있었다. 친구들과 즐거운 놀이, 학교폭력, 왕따 등 학 생들의 관심, 문제 등을 표현해 보며 주변 일상을 되돌아보는 시간을 갖게 되었다.

4차시에서는 현재와 미래의 모습 장면 만들기, 만들어진 장면에 적합한 움직임 만들기 등을 실행하였다. 10년 후 직업, 가정 등을 생각해 이야기를 전개하거나, 새로운 도전을 위해 현재 극복해야 할 내용을 담은 응원의 메시지를 주제로 장면을 구성하였다. 극적인 표현을 극대화하기 위해 각 이야기 중 움직임으로 표현할 부분을 학생들로 하여금 선택 하도록 했으며 학교폭력, 현재에서 미래로의 시간 변화 등 내용 및 장면 변화를 움직임으 로 도전해 보거나 미래 꿈을 실현하기 위해 극복해야 할 게으름·좌절·절망·두려움·용 기·도전 등 추상적인 소재들을 움직임으로 표현하고자 시도하였다.

5차시에서는 무대 리허설 및 작품 시연하기, 결과물 전시하기, 느낀점 나누기, 활동 평 가하기 등을 실행하였다. 세 개의 팀으로 나누어 대사, 무용 등을 정리하며 반복 연습을 한 뒤 한 팀씩 무대에서 제작한 창작물을 시연하였다. 작품 발표회를 통해 느낀 점을 나 누고, 프로그램 내용 및 활동에 대한 총괄평가를 통해 구체적인 성과와 개선해야 할 점을 논하였다.



### 3. 프로그램 평가

수업실행 후 프로그램에 대한 학생 및 강사의 인식을 분석하기 위해 총괄평가를 시행하였다. 학생대상 설문구성은 수업내용 및 진행과정, 교육시간의 적절성, 인상적이었던 활동과 그 이유, 재참여 여부, 개선 사항에 대한 만족 및 요구를 묻는 것으로 5점 척도, 다중응답, 주관식 문항에 답하도록 하였다. 강사 대상 설문에서는 프로그램 성과 및 개선 사항에 대한 의견을 자유롭게 기술하도록 하였다. 그 결과를 나타낸 내용은 다음과 같다.

#### 1) 프로그램에 대한 학생들의 인식

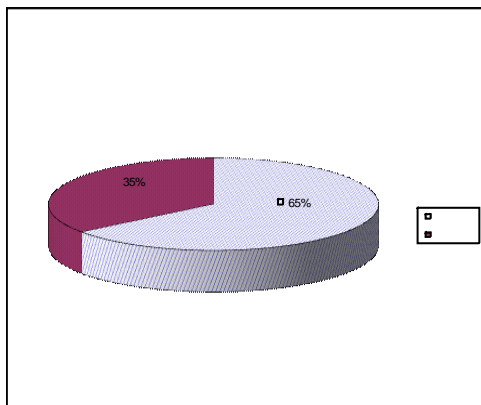


그림 1. 수업 만족도

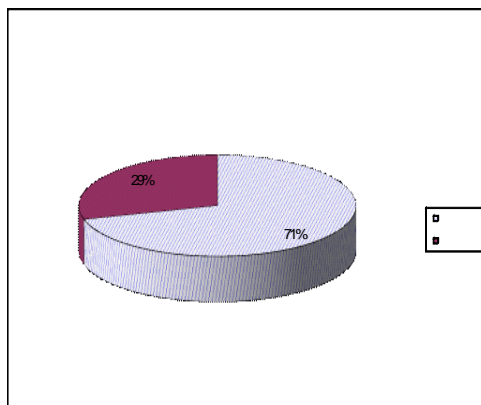


그림 2. 수업진행 만족도

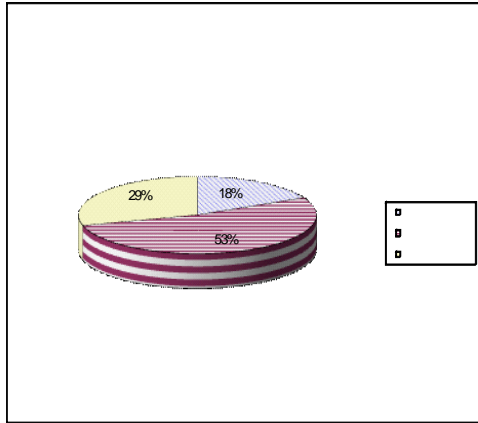


그림 3. 수업 시간의 적절성

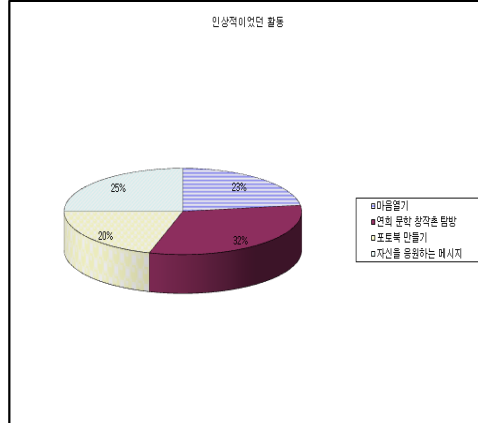


그림 4. 인상적이었던 활동

수업 후 프로그램에 대한 인식에 대해서는 5점 척도를 기준으로 “수업 만족도”(매우 만족(65%), 만족(35%), “수업진행에 대한 만족도”(매우 만족(71%), 만족(29%))의 높은 비율을 보이므로 수업 활동 및 내용, 진행에 대한 만족도가 높은 것으로 나타났다. “교육시간”에 대해서는 적절했다(53%), 짧았다(29%), 길었다(18%) 순으로, 참여자들은 수업 내용 및 활동에 대한 시간이 적절했다는 의견에 절반의 비율을 나타냈지만 반면 교육시간이 짧았다고 인식하는 비율도 29%로 다소 높았다. “인상적이었던 활동”을 복수로 선택하는 질문에 대해서는 연희문학창작촌 탐방(32%), 자신을 응원하는 메시지 만들기(25%), 마음 열기(23%), 포토북 만들기(20%) 등으로 각각의 활동에 고른 비율을 보이고 있다. 이밖에 “다시 참여하고 싶은 의향”과 관련해서는 예(100%), 아니오(0%)를 보이므로 재참여 의사 표현의 비율이 매우 높았다.

한편 학생들의 인상적인 활동에 대한 주관적인 생각을 나타낸 내용은 다음과 같다

“서로의 아이디어를 내서 하나의 작품을 만드는 작업을 통해 성취감이 장난이 아니었다”, “몸을 움직이거나 나서는 것이 꺼려졌는데 너무 재미있고 기억에 남는다”, “경험해 보지 못한 것을 접하게 되어 인상에 남는다”, “내가 알지 못했던 세계를 알 수 있어 좋았고, 무언가를 만든다는 것이 그냥 좋았다”, “재미있었다”, “모든 것이 새로웠고 인상 깊었다”, “아이들이 적극적으로 참여하니 재미있었다”, “아이들과 의견을 합쳐 무엇을 만드는데 많은 요소가 필요하다는 것을 알게 되었고, 재미를 느꼈다”

“예술에 대한 감각을 깨울 수 있어서 좋았어요”, “매 시간 이렇게 즐거운 활동은 처음이었던 것 같아요”, “매우 특별한 경험이었어요”, “모든 활동이 추억으로 가슴에 남아요”, “새로운 경험이었어요”, “전에 경험하지 못한 것을 경험해 좋았고, 새로운 사람들과 인연을 맺어 행복했습니다”, “색다른 경험으로 인해 재미 있었어요”, “평소 접해 보지 못했던 것을 접해 보았다”, “선생님들이 재미있게 진행해주셨고, 활동장소가 넓고 히터가 빵빵해 좋았다. 시간을 늘렸으면 좋겠어요”

참여자들의 주관적인 답변을 통해 살펴볼 수 있는 바와 같이 본 프로그램의 가장 큰 성과로는 학교 교육과정 속에서 체험하기 쉽지 않은 다양한 장르의 예술에 대한 이해를 증진하게 되었다는 점이다. 수업 활동은 학생들에게는 ‘즐거운 경험’, ‘새로운 경험’, ‘성취감을 느끼게 한 경험’으로 인식되고 있다. 매 수업시간에 주어진 활동은 학생들에게 다소 낯설기도 했지만 새롭고 호기심에 찬 활동이 되었으며 포토북 제작, 이야기 만들기, 움직임으로 표현하기, 소극장에서의 장면 연출 및 발표하기 등은 학생들이 성취감을 느끼기에 충분한 활동이 되었다. 더불어 가장 인상적인 활동으로서 연희문학창작촌 탐방의 비율이 높아 자신이 속한 지역사회 및 주변 환경에 대한 이해, 자신과 또래에 대한 성찰 및 소통을 인상 깊게 기억하는 것으로 분석되었다. 활동 자체에 대한 흥미가 높을수록 참여한 청소년들의 활동에 대한 열정과 기대감은 높고 적극적으로 참여하는 경우가 많다(이진숙 외 2인, 2012:352)는 견해에서와 같이 만남을 통한 또래와의 새로운 관계형성, 팀워크 및 공동체 의식 체험, 과제 완성에 따른 성취감 등은 적극적인 참여를 지속하는 요인이 되는 것으로 사료된다.

## 2) 프로그램에 대한 강사들의 인식

앞서 언급된 프로그램 수행을 통한 구체적 성과와 더불어 강사들의 자체평가를 통해 개선되어야 할 사항도 논의되었다.

대상자들이 매우 적극적이어서 예상보다 수월하며 활기 있는 진행을 할 수 있었다. 새삼 예술의 가치가 삶에 미치는 긍정적인 영향에 대해 감사하는 시간이었다. 강사들 간의 각 장르별로 충분한 사전 이해와 통찰을 하는 시간이 부족했던 것이 아쉽다. 각 장르를 융합하여 핵심적인 교육 아이디어를 선별하고 그것을 통해 무엇을 전달하고 싶은가를 고민하는 것이 더 중요하다는 인지하게 되었다” (강사 A).

짧은 차시에 연극, 무용, 영상, 문학 등을 아우르는 프로그램 구성은 연구자로서 처음부터 다소 버거운 감이 없지 않았다. 그러나 우리 팀은 현장연구, 프로그램

구성, 대상자 섭외 및 홍보 등을 순차적으로 진행하였다. 활동에서 다소 아쉬웠던 점은 차시를 운영한데 있어 분배된 시간을 잘 지키지 못했다는 점, 각 활동을 충분히 체험할 시간이 부족했다는 점이다. 많이 만들어낸 이야기만큼이나 움직임으로 표현해 낼 가능성이 있었으나 문제를 해결해 가는 방법을 익히게 될 기회가 부족해 제한된 시간 배정이 못내 아쉬움을 갖게 한다” (강사 B).

프로그램 참여에 높은 만족도를 표현했던 학생들과 마찬가지로 참여 강사들은 지역연계를 기반으로 한 문화예술교육 프로그램의 가치와 효용성을 크게 인식하게 되었다. 청소년에게 좀 더 친숙하고 재미와 즐거움을 주며 다양한 예술영역의 기초 지식 및 상호관계에 대한 이해를 위한 기회를 제공한 반면 차시를 운영하는데 있어 ‘활동상의 적절한 시간 배분’, ‘팀티칭 시 역할 설정 및 유기적인 협동’, ‘설정된 목표를 충분히 실행 할 수 있는 차시 확보 및 프로그램 개발’ 등은 계속 개선되어야 할 문제로 인식되고 있다.

청소년 여가활동은 단계별 원칙과 목표를 토대로 여가활동 교육의 매체를 이해하고 기술을 습득하는 것이 필요하다(김정숙, 2004:13). 문화예술 활동을 통해 각 표현기법을 이해하고, 수용하여 새롭고 창의적인 결과물을 만들기 위해서는 수업목표를 성취하기 위한 적절한 교육시간과 지속적인 교육기회가 요구된다.

## IV. 결론

본 논문은 지역을 기반으로 하는 문화예술교육의 중요성이 새롭게 부각되고 있는 현대적 동향을 근거로, 청소년 대상 지역연계 문화예술교육 프로그램의 기획, 실행, 평가에 이르는 제 과정을 고찰하고 실행을 위한 요구사항, 구체적인 교육성과, 개선안을 제시하는데 그 목적을 두었다.

지역을 기반으로 혹은 지역과 연계된 프로그램은 지역민에게 질 높은 문화예술 체험 및 향유의 기회를 제공하여 지역에 대한 이해를 새롭게 하고, 예술을 통한 지역민의 상호소통과 공동체의 결속력을 강화하기 위해 기획되고 있다. 지역연계 프로그램은 상호소통능력, 공동체 결속력 외에 창의력 및 자기 주도적 학습을 통한 자기 계발 기회, 서로 다른 문화예술분야의 지속적인 교류를 통한 문화예술교육의 다양성 확보, 지역문화 홍보를 통한 활성화 등과 같은 구체적 지향점을 기반으로 한다.

제시된 지향점을 현실적으로 구현하기 위해서는 주관기관 및 참여 대상자들의 요구

파악, 문제 해결을 위한 수업내용 구성, 효율적인 수업 운영방식의 탐구, 참여자들의 지역이해를 도모하기 위한 지역의 문화자원 및 시설에 대한 연구, 사후 프로그램에 관한 총괄평가 등이 요구된다.

지역연계 프로그램의 구체적 실행과정은 교육수행 장소 결정, 대상자의 욕구 및 문제 파악, 프로그램의 목표 및 내용구성, 지역 내 공조 및 협력을 위한 연계기관 모색, 프로그램의 완성도를 높이기 위한 스터디 및 자문, 교육 실행, 모니터링, 프로그램 운영 평가 등을 포함한다.

2011년 서울문화재단에 기획된 지역연계 시범사업은 서울시 문화예술기관과 예술교육 단체가 협력하여 지역민들에게 차별화된 교육 프로그램을 체험하는 기회를 제공하고자 기획되었다. 지역 문화예술 시설인 서대문문화회관의 사전조사를 토대로 기획된 청소년을 위한 통합 예술교육 프로그램(무용, 연극, 영상)에서는 지역의 또 다른 문화시설인 연희문학창작촌과 연계하여 청소년들의 일상 속 문화예술 체험의 기회를 확대하고, 다양한 문화예술교육 활동과 과정을 통해 청소년 개개인에 대한 정체성을 성찰해 보며 대인과의 소통능력을 향상시키고자 했다.

총 5차시에 이르는 활동은 각각의 세부 활동내용을 포함하고 있으나 기본적으로는 통합예술교육 실행이라는 교육과정 상의 특징을 바탕으로 수업구조, 주요 운영방법 등을 구성하여 진행하였다. 사후 프로그램에 대한 총괄평가를 통해 학생들은 다양한 예술장르 및 지역에 대한 이해를 증진하고, 만남을 통한 또래와의 새로운 관계형성, 팀워크 및 공동체 의식 체험, 과제 완성에 따른 성취감 등을 체험했던 것으로 파악이 되었다. 참여자들은 지역사회 기반으로 하는 학생 중심의 창작활동을 통해 자아에 대한 성찰과 참여자들의 상호작용을 등 새로운 경험을 창조해 내고 있다. 한편 앞서 언급된 구체적 성과에 반면 차시를 운영하는데 있어 활동상의 적절한 시간 배분, 팀티칭 시 역할 설정 및 유기적인 협동, 설정된 목표를 충분히 실행 할 수 있는 차시 확보 및 프로그램 개발 등은 계속 개선되어야 할 문제로 인식되었다.

지역을 기반으로 하는, 지역연계 예술교육 프로그램은 지역의 다양한 인적 물적 자원을 활용한다는 점에서 내용 및 활동, 접근 방법의 다양성을 보장하며 지역 문화예술교육의 활성화에 기여할 수 있다는 장점이 있다. 앞으로 이와 같은 프로그램의 발전 및 개선을 위해서는 다양한 지역민의 욕구와 문제를 파악하여 이를 효과적으로 해결하기 위한 전략과 전술을 세밀하게 기획하고 수행하는 것이 필요하다. 더불어 지역연계 문화예술교육의 중요성을 인식하고 지속적인 기회를 제공하기 위한 노력이 요구된다. 본 프로그램은 서대문문화회관과 공조 하에 청소년 대상자를 모집했지만 학교 밖 예술교육 프로그램에 대한 교

육현장의 이해가 미흡하여 대상자들을 모집하는데 다소 어려움이 있었다. 지역을 연계로 하는 청소년 대상 예술교육 프로그램을 위해서는 학교 밖 프로그램의 인식의 전환과 지역 예술기관 및 예술교육단체와의 협력 뿐 아니라 학교와의 협력을 모색하는 것이 필요하다. 교육대상자들에게는 예술교육 프로그램 개발을 통해 단편적인 일회성이 아닌 경험 및 표현의 기회를 확장시킬 수 있는 지속적인 참여 기회가 주어져야 한다.

---

## 참고문헌

- 강희수(2008), “지역문화예술교육 지원센터의 운영에 관한 연구”, 미간행, 석사학위 논문, 추계 예술대학교.
- 공지영(2008), **내가 어떤 삶을 살든 나는 너를 응원할 것이다**, 서울:오픈하우스.
- 김정숙(2004), “주 5일 수업제에 따른 청소년 여가활동교육과 지역문화시설 연계 방안”, 미간행, 석사학위논문, 성산효도대학원대학교.
- 김준희(2008), “지역사회에 기반 한 미술 교육의 이론적 고찰”, 한국예술교육학회, **예술교육연구** 제6권 제1호, 45-56.
- 이진숙 외 2인(2012), “청소년의 문화·예술·체육활동에 대한 인식과 경험”, 한국청소년학회, **청소년학 연구** 제19권 제 5호, 352-365.
- 이민아(2012), “지역사회 연례 교육프로그램 운영을 통한 박물관의 사회적 기능 활성화”, 미간행, 석사학위 논문, 경희대학교 대학원.
- 서울문화예술교육지원센터(2011), **2011 지역연계 문화예술교육 프로젝트 결과 보고집**, 67-93.
- 임학순(2006), “문화예술 교육프로그램의 파트너십 구축 요인에 관한 연구: 학교와 지역사회 연계 문화예술교육사업을 중심으로”, 한국기초조형학회 **기초조형연구** 7권 3호, 39-48.
- 장현주(2010), “다문화가정 아동을 위한 지역문화시설의 무용교육프로그램 개발에 관한 연구”, 미간행, 석사학위 논문, 중앙대학교.
- 최경희(2013), “커뮤니티 아트로서 무용의 진화 -개념 및 다원화된 양상에 관한 연구-”, 한국무용교육학회, **한국무용교육학회지** 제24집 2호, 67-84.
- Green, J.(2000), “Power, Service and Reflexivity in a Community Dance Project”, *Research in Dance Education, Vol. 1, No. 1*, 53-67.
- Purcell, T. (1994), *Teaching Children Dance. Becoming a Master Teacher*, Human Kinetics.
- Green, J(2000), “Power, Service, and Reflexivity in a Community Dance Project”, *Research in Dance Education, Vol. 1, No. 1*, 53-67.
- Hutera, D. (2011), “Stars of All Stripes Community Dance in the United States”, 국제무용협회, **제 4회 공연저널리듬 포럼 자료집**, 12-15.